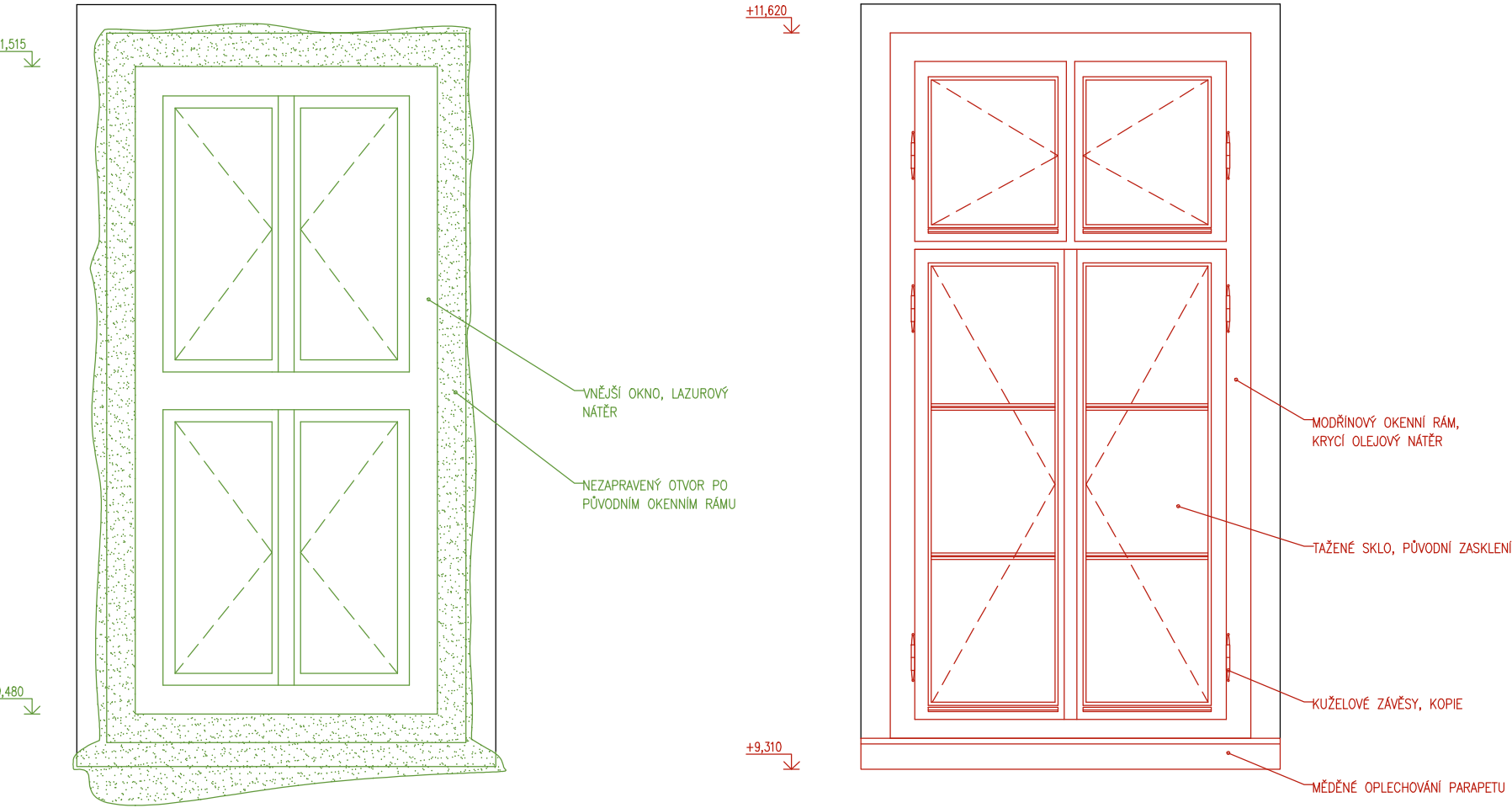
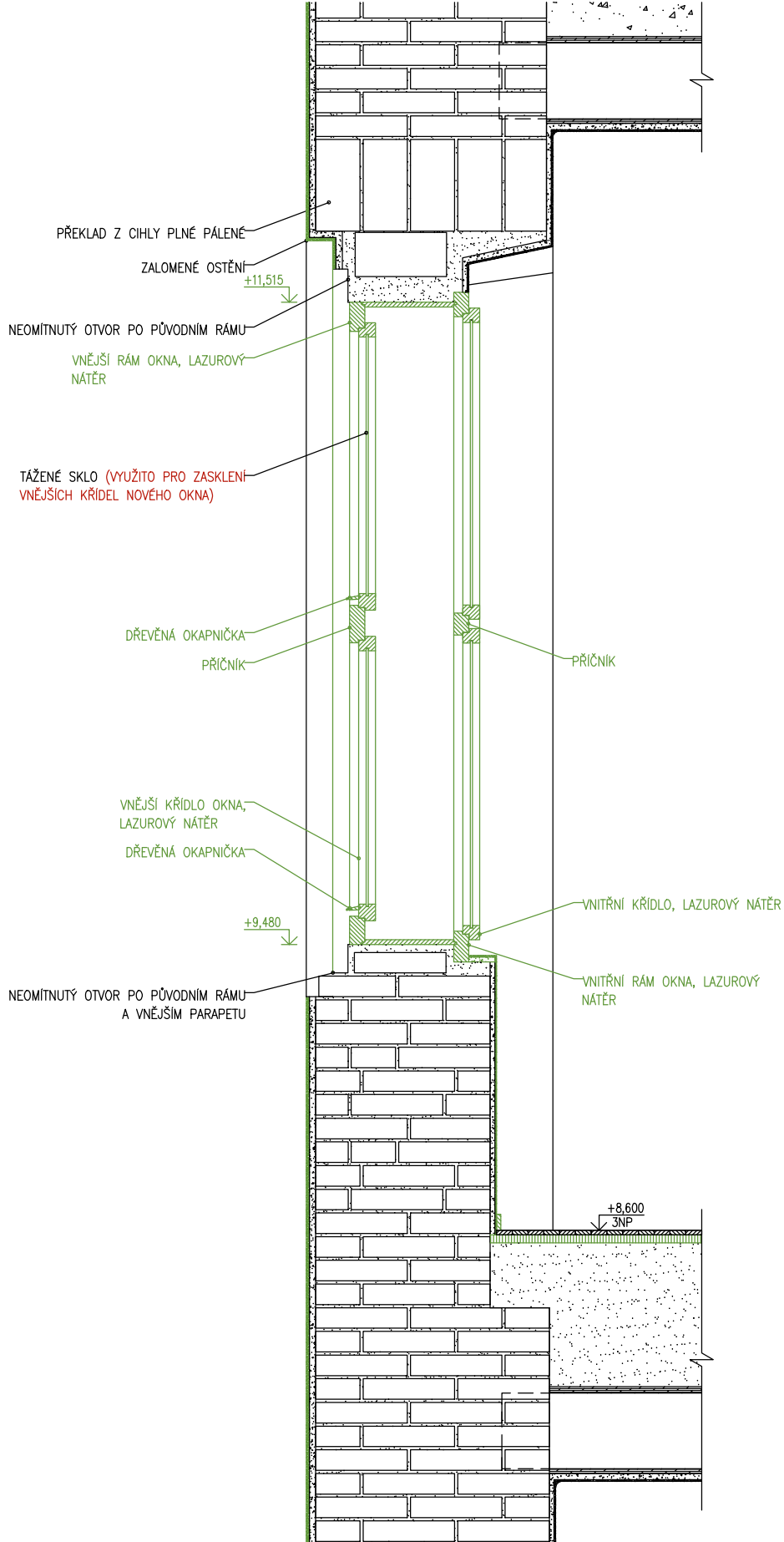


POHLED Z EXTERIÉRU /M 1:20/
STÁVAJÍCÍ STAV

NOVÝ STAV



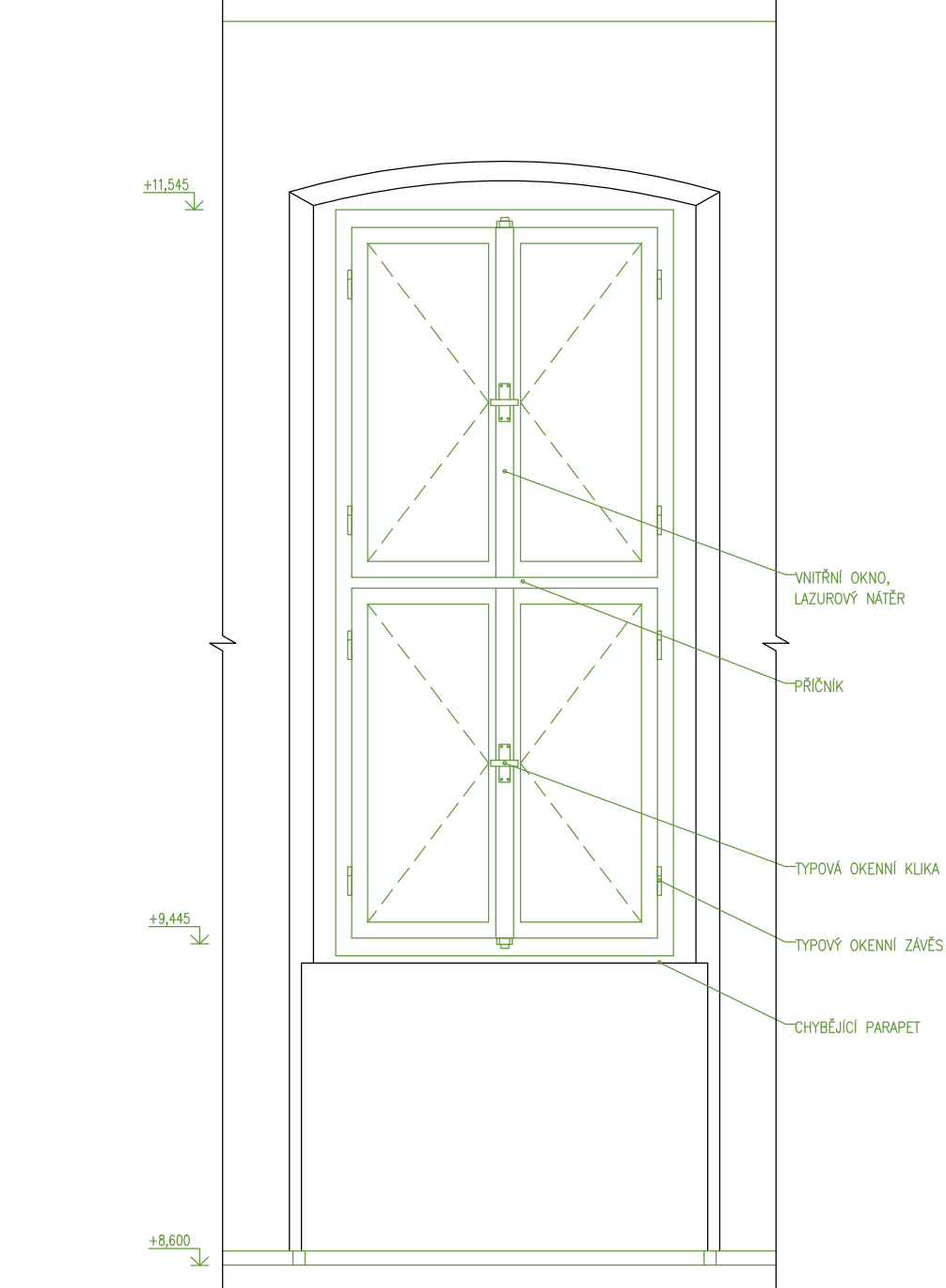
ŘEZ /M 1:20/
STÁVAJÍCÍ STAV



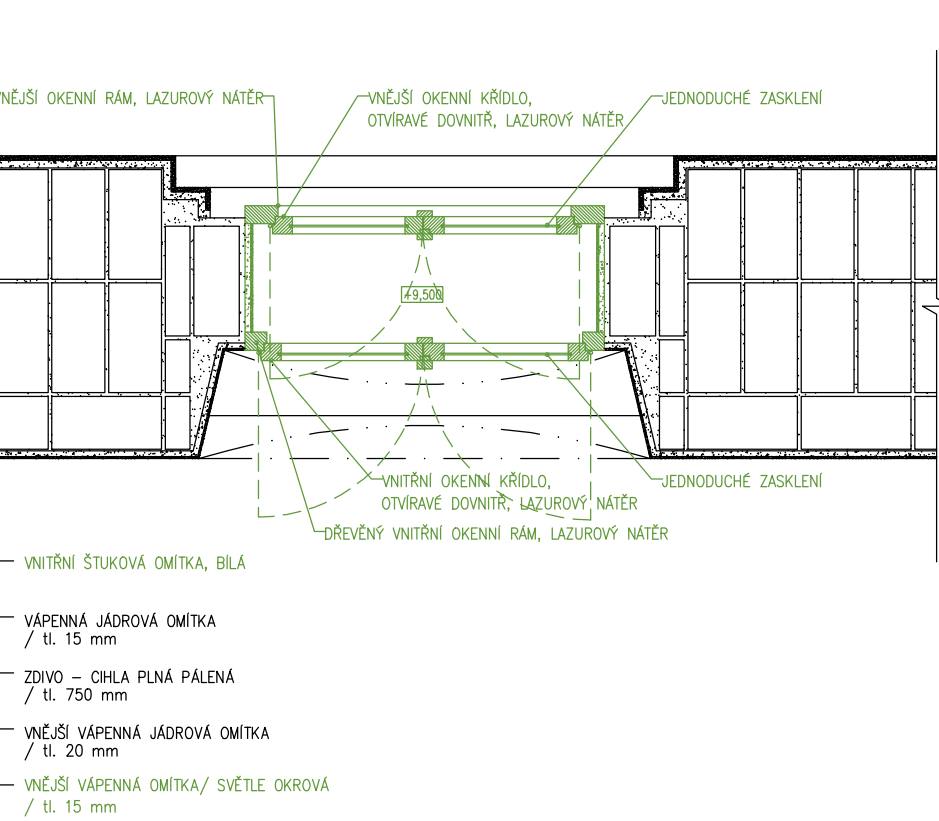
POPIS VÝMĚNY OKEN

Stávající okno je nevyhovující svým nešetřeným provedením nerespektující původní členění. Otvor po demontáži původního vnějšího okna nebyl zednický zapraven. Při procesu výměny oken se vše v místnosti se zakryje fólií. Podlaha se vyloží kartónem, aby nedošlo k jejímu poškození. Stávající okna budou šetrně demontována. Stavební otvor po stávajícím okně bude očištěn. Poté proběhne montáž nových oken. Okno bude vsazeno na ozub ve zdivu, utěsněno minerální vlnou. Okenní rámy budou kotveny do dřevěných hranolů. Spojení rámu a deštění je provedeno s pomocí drážky. Spoj bude podlepen voděodolným lepidlem. Vnitřní křídla oken jsou proskleny izolačním dvojsklem a okenní křídla budou mít integrované těsnění. Rám vnitřního křídla bude utěsněn parotěsnicí fólií. Rám vnějšího okna bude prosklen taženým sklem ze stávajícího zasklení stávajících oken. Mezera mezi okny bude provětrávána kvůli možnému vzniku kondenzace v zimních měsících, proto vnější rámy nemají integrované těsnění. Následně proběhne seřízení oken. Poté se namontují parapety – vnitřní a vnější. Po osazení oken proběhnou všechny zednické, omítkářské a malířské práce. Okolí otvorů bude vnitř i zvenčí dokonale zapraveno.

POHLED Z INTERIÉRU /M 1:20/
STÁVAJÍCÍ STAV



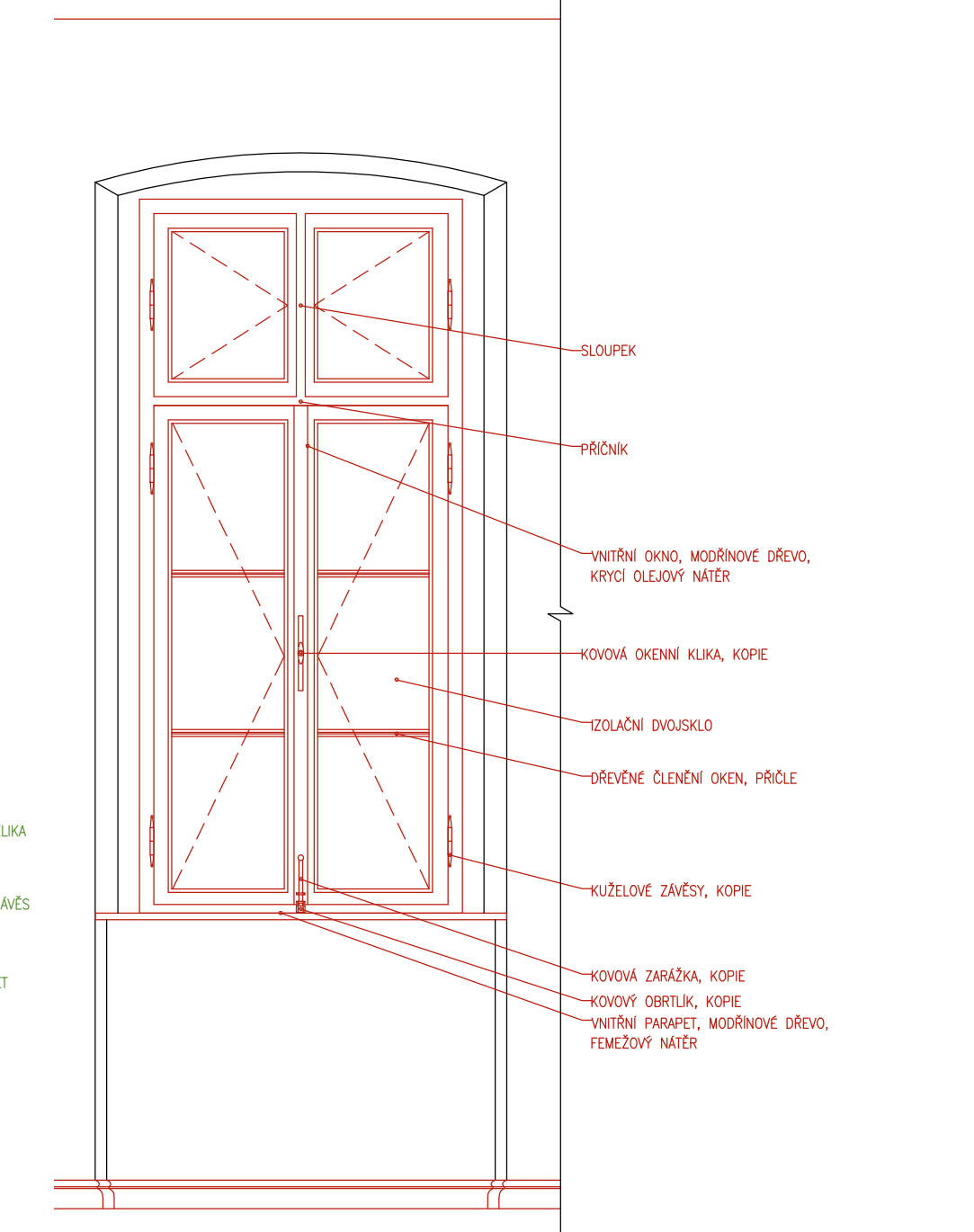
PŮDORYS /M 1:20/
STÁVAJÍCÍ STAV



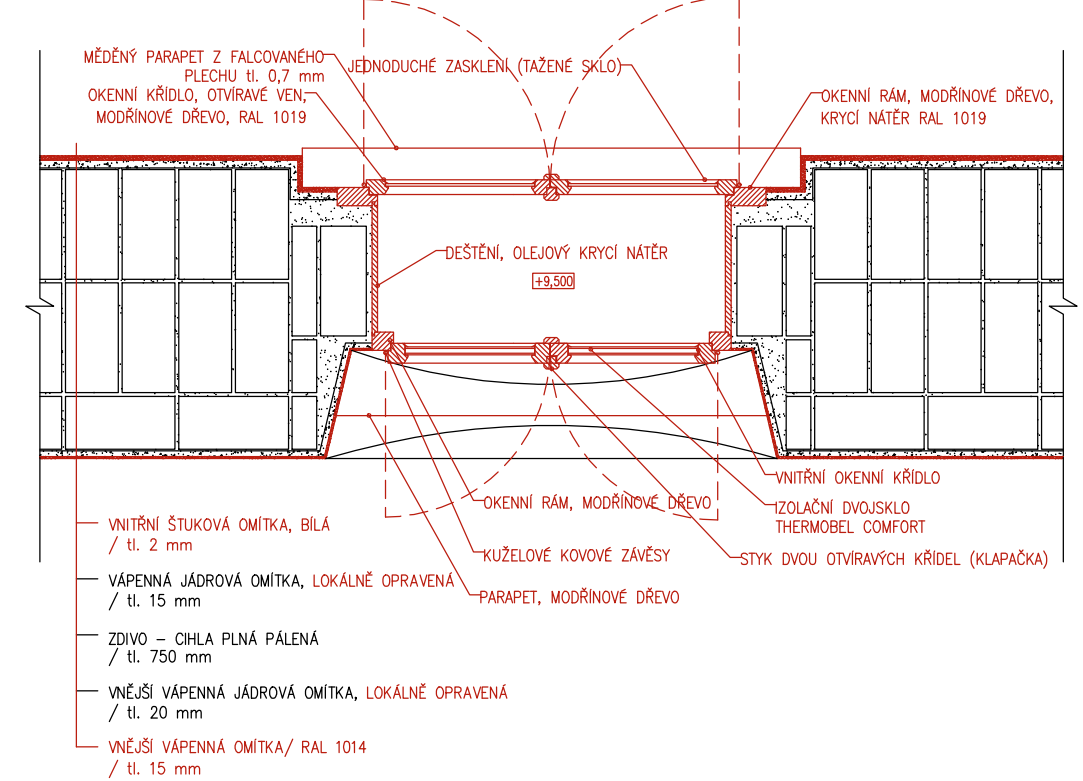
POPIS OKEN

Na západní fasádě se dochovaly tři okna z doby vzniku objektu, tedy z poloviny 19. století. Dochovaly se ve velmi špatném stavu. Původní okna jsou kastlová, čtyřkřídlová a osmitabulková. Vnější křídlo je otvíravé ven, vnitřní křídlo je otvíravé dovnitř. Na oknech zůstalo původní kování, podle kterých budou vyrobeny kopie. Původní okna budou opraveny a ponechány na svém místě v místnosti 315. Zbytek stávajících oken pochází z druhé poloviny 20. století. Návrh těchto oken nerespektuje původní členění oken – okna jsou čtyřkřídlová, čtyřtabulková. Velká změna proběhla u vnějšího křídla, které bylo kompletně vymuto a nahrazeno novým, dovnitř otvíravým křídlem. Po původním okenním rámu zůstal neomítnutý otvor, který z dálky působí jako dvakrát zalomené ostění. Není tomu tak. Výměna těchto oken byla provedena velice nešetrně. Nové okna budou kopie původní podoby oken. Jelikož je objekt z 19. století a není chráněn jako kulturní památka je třeba v návrhu zohlednit tepelně-technické vlastnosti. Vnitřní křídla jsou navržena jako izolační dvojsklo. Tato varianta umožní menší únik tepla a vnější kopie původních křidel navrátí stavbě její původní výraz. V zimních měsících je nutno zajistit provětrávání okenního meziprostoru kvůli odstranění rizika kondenzace páry na vnějším skle. Barva nového krycího náteru je odvozena od zůstatků okenního náteru na východní fasádě objektu (běžovo-písková). Přesný barevný odstín bude upřesněn po předložení vzorků. První okno bude vytvořeno jako prototyp. Při konzultaci budou korigovány možné vady návrhu, potom bude zhotoven zbytek oken.

NOVÝ STAV



NOVÝ STAV



0,000=271,150 m n.m., B.p.v./ SOUŘADNICOVÝ SYSTÉM S–UTSK
nám. Svobody 251, 471 23 Zákupy, č.parcely 350, kú, Zákupy (okres Česká Lípa);790567
zakresleno dle ČSN 01 3420: 07/2004 – Výkresy ve stavebnictví

BAKALÁŘSKÁ PRÁCE			
Autor práce:	Natálie Jendrušková		
Vedoucí práce:	Ing. arch. Lukáš Kalousek, Ph.D. Ing. Lubor Kalousek, Ph.D.		
Název práce:	OBNOVA KLÁŠTERA V ZÁKUPĚCH		
Název výkresu:	TECHNOLOGICKÝ POSTUP - VÝMĚNA OKEN		
Číslo paré:		Datum:	3.2.2023
		Měřítko:	Číslo výkr:
		P-01	